

Enpresek talentu
gaztea kontratatzea,
inoiz baino errazagoa

LEHEN AUKERA

2023



ikasLAN
Gipuzkoa

GIPUZKOAKO LANBIDE HEZIKETA PUBLIKOA



Lanbide

Euskal Enplegu Zerbitzua
Servicio Vasco de Empleo

Deialdia



ikasLAN
Gipuzkoa

GIPUZKOAKO LANBIDE HEZIKETA PUBLIKOA

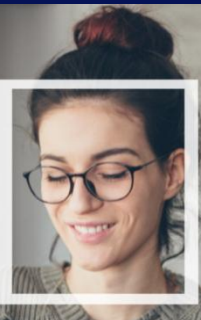


ikasLAN
Gipuzkoa

GIPUZKOAKO LANBIDE HEZIKETA PUBLIKOA
Public VET Schools Association in Gipuzkoa
www.ikaslangipuzkoa.eus

Lehen Aukera Programa 2023

Enpresek talentu
gaztea kontratatzea,
inoiz baino errazagoa



Lanbide

Euskal Enplegu Zerbitzua
Servicio Vasco de Empleo

- Programa laguntza neurri-sorta bat da, 30 urtez azpiko pertsonen **enplegarritasuna hobetzeko eta laneratzea sendotzeko**, lehenengo esperientzia profesionalaren bitartez.
- Lanbidek **diru laguntzak eskaintzen dizkie enpresei**, beren titulazioarekin esperientzia gutxi edo batere ez duten gazte langabeak kontratatzeko.

Zer da Lehen Aukera?



1.- Enpresak.

- Enpresak bete beharreko baldintzak
- Kontratuak bete beharreko baldintzak
- Prozesua

2.- Ikasleak.

- Kontratatuak izateko bete beharreko baldintzak (Lanbiden Alta, Gazteen Bermea sistema, titulua)

3.- Entitate kolaboratzaileak.

- Lehen Aukera prozesuaren gauzatzea
- Ikastetxeak, Ikaslan Gipuzkoa edo Lanbide

Sartu webgunean

Parte hartzaileak





ikasLAN
Gipuzkoa

GIPUZKOAKO LANBIDE HEZIKETA PUBLIKOAK
Public VET Schools Association in Gipuzkoa
www.ikaslangipuzkoa.eus

Enpresak



**Lehen Aukera
programa**

2023 (EHAA 2022-12-30)



Lanbide
Euskal Enplegu Zerbitzua
Servicio Vasco de Empleo



**EUSKO JAURLARITZA
GOBIERNO VASCO**



**EUROPA BATASUNA
UNION EUROPEA**
Fondus Social Europeus
Fondos Social Europeos



ikasLAN
Gipuzkoa

GIPUZKOAKO LANBIDE HEZIKETA PUBLIKOA
Public VET Schools Association in Gipuzkoa
www.ikaslangipuzkoa.eus

Diru laguntza-eskabideak egoitza elektronikoaren bidez :

https://www.lanbide.euskadi.eus/orokorra/-/diru_laguntza/2023/lak-2023/
Dokumentua: Anexo II

ENPRESEN ESKABIDEAK



Lan-kontratuak egiteagatik diru-laguntzaren eskaera:
EHAAr araitaraten den eaunaren biharamunetik

2023ko urriaren 31 arte

(diruz lagundu daitezkeen kontratuaren azken eguna)



Diru-laguntza eskatzeko epea?



Enpresak



+%10

Praktikaldiko edo mugagabeko kontratua, titulu akademikoaren arabera	Praktikaldiko kontratua		Kontratu mugagabea	Praktikaldiko kontratua		Kontratu mugagabea
	Diru-laguntza 6 hilabeterako	Diru-laguntza 12 hilabeterako		Diru-laguntza 6 hilabeterako (Emakumea)	Diru-laguntza 12 hilabeterako (Emakumea)	Diru-laguntza (Emakumea)
Lizentziatura, Ingeniaritza, Arkitektura edo Masterra-Boloniako Plana, Unibertsitateko diplomatura, Ingeniaritza teknikoa, Arkitektura teknikoa edo Unibertsitateko Gradua- Boloniako Plana	5.300,00 €	8.480,00 €	12.700,00 €	5.830,00 €	9.328,00 €	13.970,00€
Goi-mailako heziketa-zikloak (LH II)	4.550,00,00 €	7.280,00 €	10.900,00 €	5.005,00 €	8.008,00 €	11.990,00 €
Erdi-mailako heziketa-zikloak (LH I), Oinarizko lanbide heziketa eta Profesionaltasun Ziurtagiria	3.500,00 €	5.600,00 €	8.400,00 €	3.850,00 €	6.160,00 €	9.240,00 €

— Diru-laguntzen zenbateko hauek lanaldi osoko kontratuei dagozkie, lanaldi partzialekoetarako lanaldiaren proportzioan doituiko dira.

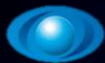
Enpresendako laguntza



Enpresa pribatua, elkarte, fundazioa izatea eta:

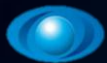
- a) Egoitza soziala edo fiskala EAEn izatea edo lantokia EAEn egotea.
- b) Administrazio publiko batek edo gehiagok % 50 edo gehiagoko partaidetza zuzena edo zeharkakoa ez izatea.
- c) Enpresako Langileen Legezko Ordezkaritzari (LLO) deialdi honen babesean kontratazeko asmoaren berri ematea, kontratu mota, kontratazio-aldia eta bete beharreko postua adierazita. Enpresak eskaeran berariaz adierazi beharko du LLO baduen ala ez.

Enpresa: Baldintza orokorrak I/II



- a. Zerga-betebeharretan eta Gizarte Segurantzarekikoetan egunean egotea.
- b. Egunean izatea diru-laguntzak itzultzeko betebeharren ordainketa.
- c. Emakumeei eta gizonei tratu eta aukera berdinei emateko printzipioaren arabera izatea haren helburuak eta xedeak, hartzeko edo sartzeko sistema, funtzionamendua, ibilbidea, jarduera, antolakundea edo estatutuak.
- d. Zigor- eta administrazio-arloan diru-laguntza edo laguntza publikoak lortzeko aukera galtzeko zigorrik jaso ez izana, eta horretarako ezgaitzen duen legezko debekurik jaso ez izana, Emakumeen eta Gizonen Berdintasunerako otsailaren 18ko 4/2005 Legearen arabera sexu-diskriminazioarengatik gertatutakoak barne edo Emakumeen eta Gizonen Berdintasun Efectiborako martxoaren 30eko 3/2007 Lege Organikoa.
- e. Ez egotea Diru Laguntzen azaroaren 17ko 38/2003 Lege Orokorraren 13an artikuluan diru-laguntzak eskuratzeari dagokionez aurreikusitako ezein debeku-egoeratan.

Enpresa: Baldintza orokorrak II/II



Lan-kontratu mugagabeak eta lanbide-praktika eskuratzeko prestakuntza-kontratuak

- EAEn dauden lan-zentroetako lanpostuetan jarduteko lan-kontratu mugagabeak eta gutxienez 6 hilabete irauten duten praktikaldiko kontratuak; gazteok langabetuak eta Lanbiden enplegu-eskatzaille gisa izena emanda egon behar dute.
- **2022ko urriaren 31ra arte.**
- Lanaldi osoa edo partziala (inoiz ez ezarritako lanaldiaren % 70etik beherakoa).
- Lanpostuak kontratatutako pertsonaren ikasketa-mailari edo trebakuntzari egokituta egon beharko du.
- Idatziz formalizatu beharko da, eta titulazioa, hasiera- eta amaiera-data, iraupena eta lanpostua Lehen Aukera programa eta, beharrezkoa bada, kontratu dagokion eskaintzaren erreferentzia aipatuz.
- Kontratazioek **enplegu sorrera garbia** eragin beharko dute, kontratatutako pertsonak enpresan sartu aurreko sei hiletako batez besteko langile kopurua kontuan hartuz. Kontratazio-egunean, kontratu berriak lehen aipatutako batez bestekoa handitzea ekarri behar du.
- Azken ondorioetarako, adierazitako baldintza ez da betegabetzat hartuko kontratuak arrazoi hauengatik arnaitu badira: bidezko diziplinazko kaleratzea, dimisioa, desgaitasuna, adinagatik erretiroa hartzea, lan-denbora borondatez murriztea, langileen ezintasun iraunkor osoa, absolutua edo baliaezintasun handia.
- Senidetasun-falta, 3.4. a) artikuluaaren arabera.
- Lanbide-Euskal Enplegu Zerbitzuaren edozein deialditan diruz lagungarriak diren jardueri lotuta gauza ez daitezkeen kontratuak, edo deialdi horien barruan diruz lagunduak izan ez direnak.

Enpresa: Kontratuen baldintzak I/II

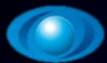


— **Urteko ordainsari gordina** kontratuan zehaztu beharko da eta deialdiaren 3.2.c) artikulua ezarritako gutxienekoen arabera egin beharko da:

Titulu akademikoa	Urteko gutxieneko ordainsari gordina (aparteko pagak barne)
Lizentziatura, Ingeniaritza, Arkitektura edo Masterra-Boloniako Plana, Unibertsitateko diplomatura, Ingeniaritza teknikoa, Arkitektura teknikoa edo Unibertsitateko Gradua- Boloniako Plana	21.200,00 €
Goi-mailako heziketa-zikloak (LH II)	18.200,00 €
Erdi-mailako heziketa-zikloak (LH I), Oinarizko lanbide heziketa eta Profesionaltasun Ziurtagiria	14.000,00 €

Edonola ere, Langileen Estatutuan egiten diren aurreikuspenetara egokitu beharko dira, eta aplikatzekoa den gainerako arauetara ere.

Enpresa: kontratuaren baldintzak II/II



8. artikulua.– Eskabideak aurkezteko modua, epeak, eta aurkeztu beharreko dokumentuak.

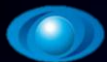
1.– Dirulaguntza-eskabideak Euskal Autonomia Erkidegoko Administrazioa Publikoaren egoitza elektronikoen bidez aurkeztu behar dira: <https://euskadi.eus>, eta hara iristeko esteka bat egongo da Lanbideren web-orrian:

Izapideak egiteko jarraibideak, erantzukizunpeko adierazpenak, ereduak eta eskaera-inprimakia helbide honetan daude eskuragarri: <https://www.euskadi.eus/servicios/1015911>

Eskabidea aurkeztu ondorengo izapideak eta jakinarazpenak «Nire karpeta» atalaren bidez egingo dira, Euskal Autonomia Erkidegoko Administrazio Publikoaren egoitza elektronikoa: <https://www.euskadi.eus/nire-karpeta/web01-sede/eu>

Era berean, eskabidea elektronikoki izapidetu ahal izango da, ordezkari baten bidez. Horretarako, ordezkariak Ahalordeen erregistroan eman ahalko du izena, honako helbide honetan: <https://www.euskadi.eus/ordezkarien-erregistro-elektronikoa/web01-sede/eu>

Enpresa: Laguntza eskaerarako I/III



2.– Lan-kontratuak egiteagatik dirulaguntza-eskabidearekin batera, honako dokumentu hauek aurkeztu beharko dira:

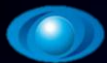
a) Pertsona juridiko eskatzailearen izenean eskabidea sinatzen duen legezko ordezkari-tza egiaztatze dokumentua, baldin eta inskribatuta ez badago Euskal Autonomia Erkidegoko Administrazio Publikoaren ordezkarien erregistroan.

b) Enpresaren identifikazio fiskaleko txartelaren fotokopia.

c) Enpresaren eratze-eskritura eguneratuen fotokopia edo, hala badagokio, erakundearen bestelako eratze-dokumentua.

d) Eskatzailea pertsona fisikoa bada, ekonomia-jardueren gaineko zergaren epigrafea jasotzen duen organo eskudunaren ziurtagiria. Jarduera hastearren ondoriozko atxikipen-tasa murriztua (jarduerak hasteko zergaldia eta hurrengo biak) aplikatzeko Bigarren eta Hirugarren ataletan sartuta badago, eskatzaileak inguruabar horren berri eman beharko dio Lanbideri, jakinarazpen sinatua aurkeztuz helbide honetan dagoen ereduaren arabera: <http://www.lanbide.euskadi.eus>

Enpresa: Laguntza eskaerarako II/III



e) Egindako kontratuaren kopia.

f) Senidetasunik ez izateari buruzko erantzukizunpeko adierazpena (deialdi honen 3.4.a) artikuluan xedatutakoari jarraituz).

g) Bi txosten «Alta egoeran dauden langileen batez besteko plantillaren txostena» izenekoak, Gizarte Segurantzaren Diruzaintza Nagusiak egindakoak (RED sistemaren bidez eskuratuak), enpresak EAEn dituen lantokiei buruzkoak: bat, kontratatutako pertsonari enpresan alta eman aurreko sei hilabeteko aldiari dagokiona, eta bestea, kontratazioaren alta egunari dagokiona.

Baldin eta bi txosten horiek alderatuta ikusten bada plantilla ez dela handitu, 3.3 artikulua bigarren paragrafoan xedatutakoa aplikatzeko, dokumentuak aurkeztu beharko dira egiaztatzeko aurreko sei hilabeteetan zenbait kontratu amaitu dela, arrazoi hauek tarteko: bidezko diziplinazko kaleratzea, dimisioa, desgaitasuna, adinagatik erretiroa hartzea, lan-denbora borondatez murriztea, ezintasun iraunkor osoa, absolutua edo baliaezintasun handia.

h) Gainera, enpresak Euskal Autonomia Erkidegoan duen zentzoren batean prestakuntza-aldia amaitu duten gazteak izanez gero, bai prestakuntza dualaren formula baliatuta (hezkuntza-sistemako Lanbide Heziketako tituluren bat lortzeko prestakuntza baldin bada), bai enpresetan prestakuntza profesionala egiteko bekak emateko Eusko Jaurlaritzaren programaren baten babesean (hezkuntza-sistemako Lanbide Heziketako tituluren bat lortzeko edo unibertsitate-esparrutik lan-esparrurako trantsizioa egiteko) 2021-2022 ikasturtean zehar, honako hauek aurkeztuko dira.

Aurkeztutako kontratuan adierazitako titulua eskuratu izana egiaztatzen duen dokumentua.

Kontrata egin den enpresan prestakuntza-aldia egin izana egiaztatzen duen dokumentua (enpresa, lantokia, aldia, modalitatea eta abar adierazita).

3.– Aurreko ataleko b) eta d) letretan jasotakoa automatikoki egiaztatuko du organo kudeatzaileak, salbu eta pertsona edo erakunde eskatzailea berariaz aurka agertzen bada; kasu horretan, dagokion dokumentuak aurkeztu beharko ditu.

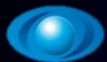
4.– Eskabideak guztiz beteta ez badaude, edo 2. puntuari adierazitako nahitaezko dokumentuak aurkezten ez badira, 10 egun balioduneko epean okerra konpon dezan edo aurkeztu beharreko dokumentuak aurkez ditzan eskatuko zaio erakunde interesdunari; eta, hala egiten ez badu, eskaerari uko egin diola adieraziko du, eta horrek administrazio prozedura erkidearen araudian aurreikusitako ondorioak izango ditu.

5.– Eskabideak aurkezteko epea deialdi hau Euskal Herriko Agintaritzaren Aldizkarian argitaratu eta biharamunean hasiko da, eta 2022ko urriaren 31n amaituko.

6.– Administrazioak laguntzak ordaindu ahal izan ditzan, erakunde eskatzaileak Eusko Jaurlaritzako Ekonomia eta Ogasun Saileko Kontrol Ekonomikoko Bulegoaren datu-basean erregistratuta beharko du.

Erakundeak ez badago erregistratuta, edo Ekonomia eta Ogasun Sailaren Hirugarren Erregistro banku-datuak aldatu nahi baditu, inprimakia bete beharko du hemen adierazitako ereduari jarraituz: <https://www.euskadi.eus/eusko-jaurlaritza/-/hirugarrenaren-datu-aldaketa/>

Enpresa: Laguntza eskaerarako III/III



Enpresak

1. ordainketa: 52%



diru-laguntza emandako unean (*)

2. ordainketa: 48%



edo justifikazioaren ondorioz dagokion kopurua (**)

(*) Lan-kontratuak egiteagatiko diru-laguntzaren eskaerarekin batera, honako dokumentu hauek aurkeztu beharko dira: Kontratuaren kopia, NAN/AIZ, identifikazio fiskaleko txartela, enpresa eratu dela ziurtatzen duten eskritura, senidetasunik ez izateari buruzko erantzukizunpeko adierazpena, enpresako batez besteko plantillaren justifikazioa bi txostenen bitartez («Alta egoeran dauden langileen batez besteko plantillaren txostena») GSDN egindakoak- RED sistemaren bidez eskuratuak-, enpresak EAEn dituen lantokiei buruzkoak: bat, kontratatutako pertsonari enpresan alta eman aurreko sei hilabetei dagokiona, eta bestea, kontratazioaren alta egunari dagokiona) eta deialdi bakoitzean adierazten diren gainerako dokumentuak.

Gainera, enpresak gazteak zuzenean hautatzen dituzenean, ikasketak egin dituen zentroarekin elkartanean (7.1.a artikulua): Aurkeztutako kontratuan adierazitako titulua eskuratu izana egiaztatzen duen agiria eta kontratua egin den enpresan prestakuntza-aldia egin izana egiaztatzen duen agiria.

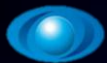
(**) Hilabeteke epean praktiketako kontratuak amaitu ondoren eta lan-kontratu mugagabeen kasuan, hasi eta urtebete igaro ondoren eta, edonola ere, 2022ko abenduaren 17a baino lehen: Aurkeztu kontratatu diren pertsonen zerrenda, kontratuen iraupena jasota.

Enpresak: Diru laguntza jasotzea



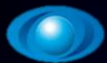
- **Hasieratik konprobatu** Gizarte Segurantzako 6 hilabeteko enplegu sorrera garbia (Creación neta de empleo) izango dela.

Enpresa: IRADOKIZUNAK I/II



Pertsona gazteak

Lehen Aukera programa



01 16 urte baino gehiago eta 30 urte baino gutxiago duten gazteak eta honako baldintza hauek bete beharko dituzte:

- a. Euskal Autonomia Erkidegoan bizitzea.
- b. Lanbide-Euskal Enplegu Zerbitzuan lan-eskatzaile gisa izena emanda eta alta-egoeran egotea, eta kontratua hasteko bezperan langabea izatea.
- c. Honako multzo hauetakoren batean zehaztutako tituluren bat izatea:
 - Lizenziatura, Ingeniaritza, Arkitektura edo Masterra-Boloniako Plana.
 - Unibertsitateko diplomatura, Ingeniaritza teknikoa, Arkitektura teknikoa edo Unibertsitateko Gradua - Boloniako Plana.
 - Araututako lanbide heziketako edo berariazko lanbide heziketako goi-edo erdi-mailako teknikaria. Honako bi tituluak ere aurrekoen baliokideak dira: teknikari laguntzailea (LH1) eta teknikari espezialista (LH2).
 - Oinarrizko lanbide heziketa.
 - Ofizialki, aurrekoen baliokidetzat hartutako beste titulazio batzuk.
 - Profesionaltasun-ziurtagiria.
- d. Tituluarekin lotutako enpleguetan 6 hilabeteko esperientzia izatea gehienez ere.

Ikaslea: baldintzak I/II



02 **Gazte Bermea Sistemari** izena ematea:

- a. **Enpresak zuzenean, erakunde kolaboratzailea den zentroaren bidez**, egindako hautaketa-prozesuan, kontratatutako gazteak Gazte Bermea Sistemari izena emanda egon beharko dute.
- b. **Lanbide-Euskal Enplegu Zerbitzuak, bere bulegoetan edo zentro kolaboratzaileetan, enplegu eskaitza kudeaketaren bidez**, hautaketa- prozesuan, **lehenetsia emango zaie Gazte Bermea Sistemari izena emanda** daudenei, urriaren 15eko 18/2014 Legeak, —hazkuntza, lehiakortasuna eta efizientzia sustatzeko urgentziazko neurriak onartzen dituenak— ezarritakoari jarraituz.

03 Prestakuntza Duala egin duten enpresa berean gazteak **zuzenean hautatuta** egiten diren kontratuetan, prestakuntzaren xedea izan bada hezkuntza-sistemako Lanbide Heziketakoko titulu bat lortzea, **kontratu mugagabeak** izan beharko dute, **edo gutxienez 12 hilabeteko praktikaldiko kontratuak**.

04 Lehen Aukera **praktikaldiko kontratuaren** modalitatea baliatuta **aurreko edizioen batean** kontratatu ziren pertsonak oraingo deialdiaren ondorioetarako kontuan har daitezke kontratu **mugagabearen modalitatean soilik**, jada eskuratu duten lan-erperientzia gorabehera, baldin eta kontratu mugagabea egiten duen enpresa ez bada praktikaldiko kontratua eain zuen enpresa berbera.

Ikaslea: baldintzak I/II



Enpresek aukeratu ahal izango dituzte hautagaiak zuzenean edo Lanbide-Euskal Enplegu Zerbitzuaren bidez edo haren kolaboratzaile den erakunde baten bitartez, deialdiaren 7.artikuluaren xedatuari jarraituz:

a. Zuzenean, erakunde|kolaboratzailea den zentroaren bidez, gazteak bere ikasketak egin dituen zentroarekin elkarlanean, behin enpresan deialdiaren 7.a) artikuluan xedatutako prestakuntza epealdiaren bat amaitu eta gero.

b. Enplegu eskaintza kudeatzeko eskatuz, gainerako kasuetarako, Lanbide-Euskal Enplegu Zerbitzuan edo haren kolaboratzaile den erakunde batean.

Interesdunek Lanbiden - Euskal Enplegu Zerbitzuan izena emanda eta langabezian egon beharko dute, datuak gaurkotuta dituztela.

Ikaslea: kontratazioa



- **DUALeko ikaslea bada**, enpresa ikastetxera joan ahal da ikaslearentzat eskatzen diren baldintzak betetzen ote diren **konprobatzera** (adina, Lanbiden eta Gazte Bermean alta). Ez du Lanbidetik pasa beharrik:
 - Horretarako, **Ikastetxeak Entitate kolaboratzaile** moduan “Alta” emanda egon behar du.Ikasleak **Gazte Garantian alta emana** dagoela ziurtatu dagoenean bakarrik **gauzatzen dira kontratuak**.
Ikastetxetik kudeatzekotan **12 hilabetetako kontratua** egin behar zaio
- **Ikasleen Kontratu gehienak, ERREGISTROAREN bidez burutzen dira.**

Jakin beharrekoa



- **Enpresak baldintzak** betetzen diren konprobatu. Dokumentazioa prestatzen eta eskatzen (Gizarte Segurantzaren 2 dokumentu).
- **Ikaslea Lanbideko orientatzailearekin** egunean jarriko da (titulua). Ikastetxeak hitzordua noizko hartu esan beharko dio. **Gazte Bermean alta eskatu. Egun batez behintzat langabezian** egon beharko du.

Prozesua: eman beharreko pausoak I/IV



ikasLAN
Gipuzkoa

GIPUZKOAKO LANBIDE HEZIKETA PUBLIKOA
Public VET Schools Association in Gipuzkoa
www.ikaslangipuzkoa.eus

Erregistro Prozesua



Lanbide

Euskal Enplegu Zerbitzua
Servicio Vasco de Empleo



ikasLAN
Gipuzkoa

GIPUZKOAKO LANBIDE HEZIKETA PUBLIKOA
Public VET Schools Association in Gipuzkoa
www.ikaslangipuzkoa.eus

Nola funtzionatzen du **Lehen Aukera programak?**



1.

Hautagaia aukeratzea

Hautagaia aukeratuko da, eskaera aurkeztu aurretik.



2.

Kontratazioa

Hautatutako pertsona kontratatzea.



3.

Eskaera

Dirulaguntza-eskaera aurkeztea.



Lanbide

Euskal Enplegu Zerbitzua
Servicio Vasco de Empleo



1. Enpresak, Anexo IV (eskaera) bete beharko du eta Ikaslan Gipuzkoara bidali.
2. Lanbideko sisteman agertuko da lan eskaintza.
3. Profila betetzen duten langabetuen zerrenda jasoko du enpresak, bat aukeratu beharko du.
4. Kontratua egin eta sinatu
5. Enpresak Lehen Aukera diru laguntza jasotzeko dokumentazioa igo Lanbideko egoitza elektronikoaren bidez.

Prozesua: eman beharreko pausoak II/IV



Empleo

Buscar empleo

Trabajar en Europa

Prácticas Novia Salcedo

Autoempleo

Directorio de Empresas

Oferta Pública de Empleo

Servicios Públicos de Empleo

Empresas de inserción

Preguntas frecuentes

FRESADOR/A CNC (PROGRAMA LEHEN AUKERA MENORES DE 30 AÑOS)

CÓDIGO: 162022005768

Fecha de publicación: 24/05/2022

Características

Dónde

- Localidad: ZAMUDIO (BIZKAIA)

Contrato

- Modalidad: LABORAL INDEFINIDO
- Nº de puestos: 1

¿Te interesa?

Inscríbete

o llama al **945 160 600**

Si eres demandante de otra Comunidad Autónoma [pulsa aquí](#)

1 personas ya se han inscrito

AYÚDANOS A DIFUNDIRLO:



Prozesua: eman beharreko pausoak III/IV



Descripción

FRESADOR PARA TRABAJAR EN FRESADORA OUENTE CON CONTROL CNC HEIDENHAIN ITN 530.
PROGRAMA LEHEN AUKERA Requisitos obligatorios mínimos: ser personas menores de 30 años desempleadas residentes en la CAE e inscritas como demandantes de empleo en Lanbide-Servicio Vasco de Empleo. Tendrán prioridad las personas que estén registradas en la base de datos del Sistema de Garantía Juvenil y cumplan los requisitos de acceso al mismo (más información en el teléfono: 060 o en info.garantiajuvenil@meyss.es).

Ocupación:

OPERADORES DE MÁQUINA FRESADORA CON CONTROL NUMÉRICO (METALES)

Requisitos

SITUACIÓN LABORAL

- DESEMPLEADO-A

EDAD:


- Hasta 29 años

Conocimientos

FORMACIÓN REGLADA - CERTIFICADOS DE PROFESIONALIDAD

- Técnico Superior, enseñanzas de grado superior de FP

¿Te interesa?

 **Inscríbete**

o llama al **945 160 600**

Si eres demandante de otra
Comunidad Autónoma **pulsa aquí**

1 personas ya se han inscrito

AYÚDANOS A DIFUNDIRLO:



Prozesua: eman beharreko pausoak IV/IV



GALDEREN TXANDA

Eskerrik asko !!

- [Lanbide.euskadi.eus/lehen aukera aurkezpenak](http://Lanbide.euskadi.eus/lehen_aukera_aurkezpenak)
- [Araudia](#)
- [Lanbideko egoitza elektronikoa](#)
- [Laguntza-informazioa](#)



Lanbide

Euskal Enplegu Zerbitzua
Servicio Vasco de Empleo



www.ikaslangipuzkoa.eus



Enpresek talentu
gaztea kontratatzea,
inoiz baino errazagoa

LEHEN AUKERA

zuzenean



ikasLAN
Gipuzkoa

GIPUZKOAKO LANBIDE HEZIKETA PUBLIKOA

Mila esker



www.ikaslangipuzkoa.eus